

Standardy ochrony dzieci w Dwujęzycznym Przedszkolu Little Friends Academy

Preambuła

Standardy ochrony dzieci stanowią realizację obowiązku prawnego dot. wprowadzenia w szkole standardów ochrony małoletnich (ustawa z dnia 13 maja 2016 r. o przeciwdziałaniu zagrożeniom przestępczością na tle seksualnym i ochronie małoletnich – Dz. U. z 2024 r. poz. 560).

Naczelną zasadą wszystkich działań podejmowanych przez pracowników przedszkola jest działanie dla dobra dziecka i w jego najlepszym interesie. Każdy pracownik traktuje dziecko z szacunkiem oraz uwzględnia jego potrzeby. Niedopuszczalne jest stosowanie wobec dziecka przemocy w jakiegokolwiek formie. Pracownicy szkoły, realizując te cele, działają w ramach obowiązującego prawa i zgodnie z przepisami wewnętrznymi danej szkoły oraz swoimi kompetencjami.

Nasze zasady:

1. Dobro dziecka jest dla nas najważniejsze.
2. Uznajemy naszą moralną i ustawową odpowiedzialność za ochronę i promowanie dobra wszystkich dzieci.
3. Dokładamy wszelkich starań, aby zapewnić bezpieczne i przyjazne środowisko, w którym dzieci są szanowane i doceniane.
4. Niedopuszczalne jest stosowanie przez kogokolwiek wobec dziecka przemocy w jakiegokolwiek formie.
5. Wszyscy jesteśmy odpowiedzialni za dzieci i rozpoznanie tych, którym powinna być udzielona pomoc i wsparcie, oraz za bezzwłoczne podejmowanie działań w przypadku wszelkich podejrzeń lub ujawnienia okoliczności, które mogą wskazywać, że dziecku zagraża bądź dzieje się krzywda.
6. Działamy sprawnie, skutecznie i postępujemy zgodnie z procedurami, aby zapewnić dzieciom pomoc na jak najwcześniejszym etapie oraz skuteczne wsparcie i ochronę.
7. Przestrzegamy praw dziecka wynikających z Konwencji o Prawach Dziecka.

Cele standardów ochrony dzieci

1. Zapewnienie bezpieczeństwa dzieciom i ustalenie procedur udzielania im wsparcia.
2. Zapewnienie pracownikom niezbędnych informacji i kompetencji, aby umożliwić im wywiązywanie się z obowiązków w zakresie dbałości o dobro dziecka i ochronę dzieci.
3. Zapewnienie dzieciom oraz ich rodzicom lub opiekunom niezbędnych informacji na temat zasad obowiązujących w placówce oraz możliwości uzyskania wsparcia w sytuacji krzywdzenia.
4. Pokazanie dzieciom, rodzicom lub opiekunom zaangażowania przedszkola w ochronę dzieci.
5. Włączenie rodziców i opiekunów w zapewnienie bezpieczeństwa dzieciom.

Rozdział I.

Słowniczek pojęć/ objaśnienie terminów używanych w dokumencie standardy ochrony dzieci

1. Pracownik – każda osoba zatrudniona do opieki nad dziećmi w wieku przedszkolnym na podstawie stosunku pracy albo umowy cywilnoprawnej odpłatnej bądź nieodpłatnej, a także wykonująca działalność na rzecz przedszkola, np. praktykant, wolontariusz.
2. Dyrekcja – dyrektor przedszkola lub osoba kierująca inną formą wychowania przedszkolnego.
3. Dziecko – w rozumieniu niniejszego dokumentu to każdy małoletni oraz każda inna osoba, która nie ukończyła 18. roku życia.
4. Opiekun dziecka – przedstawiciel ustawowy dziecka: rodzic albo opiekun; rodzic zastępczy, opiekun tymczasowy (czyli osoba upoważniona do reprezentowania dziecka obywatela Ukrainy, który przebywa na terytorium Rzeczypospolitej Polskiej bez opieki osób dorosłych).
5. Zgoda opiekuna dziecka – zgoda co najmniej jednego z rodziców dziecka, rodziców zastępczych, opiekuna, opiekuna tymczasowego, z zastrzeżeniem, że dotyczy to tylko sytuacji, gdy rodzice są zgodni. W przypadku braku porozumienia między rodzicami dziecka należy poinformować oboje o konieczności rozstrzygnięcia sprawy przez sąd rodzinny, wówczas orzeczenie sądu opiekuńczego zastępuje zgodę rodziców.

6. Zgoda dziecka - podmiotowy stosunek do dziecka oznacza, że podejmując decyzje dotyczące dziecka, należy poinformować je o tym, wysłuchać jego opinii oraz, o ile to zgodne z prawem, możliwe i bezpieczne, uwzględniać jego potrzeby, zawsze, nawet jeśli przepisy prawa bezpośrednio tego nie wymagają.
7. Krzywdzenie dziecka to każde zachowanie względem dziecka, które stanowi wobec niego czyn zabroniony. Oprócz tego krzywdzeniem jest zaniechanie (zamierzone lub niezamierzone), działanie lub zaniechanie a także każdy jego rezultat, skutkujący naruszeniem praw, swobody, dóbr osobistych dziecka i zakłóceniem jego rozwoju.
8. Wyróżnia się następujące, podstawowe formy krzywdzenia:
 - a. Przemoc fizyczna wobec dziecka. Jest to działanie bądź zaniechanie wskutek którego dziecko doznaje faktycznej fizycznej krzywdy lub jest na nią potencjalnie zagrożone. Krzywda stanowi rezultat działania bądź zaniechania ze strony rodzica, opiekuna, osoby odpowiedzialnej za dziecko, posiadającej nad nim władzę lub takiej, której ufa. O przemocy fizycznej mówimy zarówno w wymiarze jednorazowym, jak i powtarzającym się.
 - b. Przemoc psychiczna wobec dziecka. Jest to przewlekła, niefizyczna, szkodliwa interakcja pomiędzy dzieckiem a osobą za nie odpowiedzialną lub osobą, której dziecko ufa. Tak jak w przypadku przemocy fizycznej obejmuje zarówno działania, jak i zaniechania. Do przejawów przemocy psychicznej zaliczamy m.in.:
 - aa) niedostępność emocjonalną
 - bb) zaniechywanie emocjonalne
 - cc) relacja z dzieckiem oparta na wrogości, obwinianiu, oczernianiu, odrzucaniu
 - dd) nieodpowiednie rozwojowo lub niekonsekwentne interakcje z dzieckiem
 - ee) niedostrzeganie lub nieuznawanie indywidualności dziecka
 - ff) niedostrzeganie lub nieuznawanie granic psychicznych między dzieckiem a osobą odpowiedzialną
 - gg) nieodpowiednia socjalizacja, demoralizacja
 - hh) sytuacje, w których dziecko jest świadkiem przemocy
 - c. Przemoc seksualna wobec dziecka (wykorzystywanie seksualne dziecka). Jest to angażowanie dziecka poprzez osobę dorosłą lub inne dziecko w aktywność seksualną. Dotyczy sytuacji gdy nie dochodzi do kontaktu fizycznego (np. ekshibicjonizm, molestowanie werbalne - np. prowadzenie rozmów o treści seksualnej nieadekwatnej do wieku dziecka, komentowanie w sposób seksualny wyglądu i zachowania dziecka,

zachęcanie do kontaktu z treściami pornograficznymi, grooming - strategie nieseksualnego uwodzenia dziecka z intencją nawiązania kontaktu seksualnego w przyszłości) i gdy do takiego kontaktu dochodzi (sytuacje takie jak: dotykanie dziecka, zmuszanie dziecka do dotykania ciała sprawcy, stosunek seksualny). Każda czynność seksualna podejmowana z dzieckiem przed ukończeniem 15 roku życia jest przestępstwem. W przypadku dzieci mówimy o wykorzystaniu seksualnym, kiedy między wykorzystującym (dorosły, inne dziecko) a wykorzystywanym (dziecko) z uwagi na wiek lub stopień rozwoju zachodzi relacja władzy, opieki czy zależności. Do innej formy wykorzystywania seksualnego dzieci zalicza się wyzyskiwanie seksualne. Jest to jakiegokolwiek: faktyczne lub usiłowane nadużycie podatności dziecka na zagrożenia, przewagi sił lub zaufania - w celu seksualnym. Wyzysk seksualny obejmuje (choć nie jest to konieczne) czerpanie zysków finansowych, społecznych lub politycznych z wykorzystania seksualnego. Szczególne zagrożenie wyzyskiem seksualnym ma miejsce podczas kryzysów humanitarnych. Zagrożenie wyzyskiem seksualnym dotyczy zarówno samych dzieci, jak i opiekunów tych dzieci, mogących paść ofiarą wyzysku.

- d. Zaniechywanie dziecka. Jest to chroniczne lub incydentalne niezaspokajanie fizycznych i psychicznych potrzeb dziecka. Może przyjmować formę nierespektowania praw dziecka, co w rezultacie prowadzi do zaburzeń w jego zdrowiu i/lub rozwoju. Do zaniechywania dziecka dochodzi w relacjach dziecka z osobą zobowiązaną do opieki, wychowania, troski i ochrony.
- e. Przemoc rówieśnicza (nękanie rówieśnicze, bullying). Przemoc rówieśnicza ma miejsce, gdy dziecko doświadcza różnych form nękania ze strony rówieśników. Dotyczy działań bezpośrednich lub z użyciem technologii komunikacyjnych (np. za pośrednictwem Internetu i telefonów komórkowych). Przemoc rówieśniczą obserwujemy, gdy szkodliwe działanie ma na celu wyrządzenie komuś przykrości lub krzywdy (intencjonalność), ma charakter systematyczny (powtarzalność), a ofiara jest słabsza od sprawcy bądź grupy sprawców. Obejmuje:
 - aa) przemoc werbalną (np. przezywanie, dogadywanie, ośmieszanie),
 - bb) przemoc relacyjną (p. wykluczenie z grupy, ignorowanie, nastawianie innych przeciwko osobie, szantaż),
 - cc) przemoc fizyczną (np. pobicie, kopanie, popychanie, szarpanie),
 - dd) przemoc materialną (np. kradzież, niszczenie przedmiotów),

- ee) cyberprzemoc/przemoc elektroniczną (np. złośliwe wiadomości w komunikatorach, wpis w serwisie społecznościowym, umieszczanie w Internecie zdjęć lub filmów ośmieszających ofiarę),
- ff) wykorzystanie seksualne - dotykanie intymnych części ciała lub zmuszanie do stosunku płciowego lub innych czynności seksualnych przez rówieśnika,
- gg) przemoc uwarunkowaną normami i stereotypami związanymi z płcią (np. przemoc w relacjach romantycznych między rówieśnikami).
9. Koordynator bezpieczeństwa w Internecie - pracownik wyznaczony przez dyrekcję placówki, odpowiedzialny za zapewnienie bezpiecznych warunków korzystania przez dziecko z Internetu na terenie placówki.
 10. Osoba odpowiedzialna za standardy ochrony dzieci - pracownik wyznaczony przez dyrekcję placówki, który sprawuje nadzór nad prawidłowym stosowaniem standardów ochrony dzieci w placówce oraz ich aktualność.
 11. Osoba odpowiedzialna za ochronę dziecka – pracownik wyznaczony przez dyrekcję placówki odpowiedzialny za przyjmowanie zgłoszeń o zagrożeniu dobra dziecka i podejmowanie interwencji przed właściwymi organami lub instytucjami. W miarę możliwości wskazane jest, by interwencję podejmować zespołowo, jednak zawsze w placówce powinna być powołana osoba, która podejmie ostateczne decyzje, gdyby zaistniała rozbieżności zdań.
 12. Osoba udzielająca wsparcia dziecku - osoba odpowiedzialna za opracowanie planu pomocy dziecku i jego monitorowanie.
 13. Dane osobowe dziecka - wszelkie informacje umożliwiające identyfikację dziecka, w tym jego imię, nazwisko i wizerunek.

Rozdział II.

Obowiązki osób odpowiedzialnych za standardy i ochronę.

1. Do obowiązków osoby odpowiedzialnej za standardy ochrony dzieci należy:
 - a) dbałość o udostępnienie standardów ochrony dzieci na stronie internetowej placówki oraz ich fizycznej kopii w znanej pracownikom i rodzicom lokalizacji w placówce,

- b) przygotowanie pracowników placówki do stosowania standardów ochrony dzieci przed rozpoczęciem pracy albo gdy zostanie dokonana jakakolwiek zmiana w treści tych standardów,
- c) delegowanie zadań i poszczególnych odpowiedzialności związanych z realizacją standardów ochrony dzieci w organizacji oraz monitorowanie ich realizacji,
- d) prowadzenie ewidencji członków pracowników placówki, którzy zapoznali się ze standardami ochrony dzieci przed rozpoczęciem pracy albo gdy zostanie dokonana jakakolwiek zmiana w tych standardach,
- e) okresowy przegląd standardów ochrony dzieci w porozumieniu i współpracy z dyrekcją oraz pracownikami placówki,
- f) monitorowanie potencjalnych trudności w stosowaniu standardów.

2. Koordynator bezpieczeństwa w Internecie ma za zadanie zapewnić:

1) Wytyczne w zakresie bezpiecznego nawigowania Internetu poprzez:

- a) opracowanie regulaminu wewnętrznego dotyczącego bezpiecznego korzystania z sieci teleinformatycznych, w tym Internetu (nazywane dalej zasadami bezpiecznego korzystania z Internetu) do zapoznania w formie fizycznej, na stronie placówki lub też jego zdalna akceptacja w momencie podłączenia urządzenia do sieci,
- b) przedstawienie zasad bezpiecznego korzystania z Internetu dzieciom, pracownikom i rodzicom oraz informowanie wszystkich zainteresowanych w przypadkach aktualizacji regulaminu,
- c) opracowanie jednostronicowej informacji adresowanej do rodziców i opiekunów nt. zagrożeń i rozwiązań odnośnie bezpiecznych warunków korzystania z Internetu. w urządzeniach osobistych.

2) Bezpieczne warunki korzystania z Internetu na urządzeniach placówki poprzez:

- a) ustalenie zakresu blokowania dostępu do treści nielegalnych, szkodliwych i nieodpowiednich do wieku,
- a) instalację oraz regularną (przynajmniej raz w miesiącu) aktualizację oprogramowania blokującego dostęp treści nielegalnych, szkodliwych i nieodpowiednich do wieku

podopiecznych i regularną aktualizację systemu operacyjnego urządzeń, z których korzysta placówka,

- b) regularną ewaluację (co najmniej raz do roku), która sprawdzi, czy oprogramowanie zabezpieczające, blokujące i ustalony zakres blokad jest adekwatny do potrzeb dzieci i zmieniającego się otoczenia Internetu;
- c) sprawdzenie, co najmniej raz w miesiącu, czy na urządzeniach placówki znajdują się treści nielegalne, szkodliwe lub nieodpowiednie do wieku dzieci;
- d) organizacja cyklicznych (przynajmniej raz na semestr), spotkań z dziećmi poświęconych zasadom bezpiecznego korzystania z Internetu.

3. Do osoby odpowiedzialnej za ochronę dziecka należy, adekwatnie do sytuacji:

- 1) przyjęcie zgłoszenia o wystąpieniu czynnika ryzyka zagrożenia dobra dziecka;
- 2) przyjęcie zgłoszenia o ujawnieniu symptomów krzywdzenia dziecka lub krzywdzeniu dziecka; ujawnionych lub zgłoszonych incydentach lub zdarzeniach zagrażających dobru dziecka, dokumentowanie ich, weryfikacja oraz informowanie dyrekcji o wynikach poczynionych ustaleń;
- 3) przyjęcie zgłoszenia o podejrzeniu lub niewłaściwym udostępnieniu, rozpowszechnianiu lub wykorzystaniu wizerunku dziecka lub ujawnione na tym tle problemy;
- 4) zainicjowanie interwencji – karta interwencji (załącznik 1);
- 5) zawiadomienie sądu opiekuńczego - wzór wniosku o wgląd w sytuację rodziny (załącznik 2);
- 6) złożenie zawiadomienia o podejrzeniu popełnienia przestępstwa na szkodę dziecka - załącznik 3;
- 7) prowadzenie ewidencji zdarzeń, wskazanych w ust. 2 dla danego dziecka, zawierających informacje o przechowywaniu:
 - a) oryginałów notatek ze zgłoszeń o których mowa w ust. 2 pkt 1 – 3 – notatka służbowa (załącznik 4),
 - b) dokumentów z interwencji
 - c) dokumentów wskazanych w ust. 2 pkt 4 – 6.

4. Oryginały dokumentów załącza się do akt osobowych dziecka. Ewidencję zdarzeń, o ile jest prowadzona w formie papierowej, należy przechowywać w odpowiednio zabezpieczonej szafie metalowej, do której dostęp ma osoba odpowiedzialna za ochronę dziecka oraz

dyrekcja placówki. Zawsze należy zapewnić ochronę danych osobowych dzieci, chroniąc je przed niewłaściwym wykorzystaniem lub udostępnieniem osobie do tego nieuprawnionej.

5. Do osoby odpowiedzialnej za udzielanie wsparcia dziecku należy:

- 1) opracowanie planu pomocy dziecku we współpracy z innymi specjalistami z placówki lub z organizacji zewnętrznych - indywidualny plan wsparcia dziecka (załącznik 5) ;
- 2) monitorowanie wsparcia udzielanego dziecku.

Współpraca z innymi instytucjami

Placówka współpracuje m.in. z:

- 1) placówkami ochrony zdrowia
- 2) Ośrodkami Pomocy Społecznej, ustalonymi ze względu na miejsce zamieszkania dziecka, a nie miejsce działania szkoły.
- 3) Zespołem Poradni Psychologiczno-Pedagogicznych nr 2 w Poznaniu (ul. 28 Czerwca 1956 r. nr 296/298, 61-469 Poznań; tel. 61 6704038; e-mail: sekretariat.p6@zppp2.pl)
- 4) Powiatowym Centrum Pomocy Rodzinie (ul. Słowackiego 8, 60-832 Poznań; tel. 61 8410 710; sekretariat@pcpr.powiat.poznan.pl)
- 5) Rzecznikiem Praw Obywatelskich
- 6) Rzecznikiem Praw Dziecka

Szkoła znajduje się na terenie właściwości:

1. Sądu Rejonowego Poznań - Nowe Miasto i Wilda w Poznaniu (al. Marcinkowskiego 32, 61-745; tel. 61 640 9000)
2. Komisariatu Policji Poznań - Wilda (ul. Dezyderego Chłapowskiego 12, 61-504 Poznań; 47 771 2511).

Rozdział III

Rozpoznawanie i reagowanie na czynniki ryzyka krzywdzenia dzieci

§ 1.

Postanowienia ogólne

1. Pracownicy posiadają wiedzę i w ramach wykonywanych obowiązków zwracają uwagę na czynniki ryzyka oraz symptomy krzywdzenia dzieci.
2. W przypadku zidentyfikowania czynników ryzyka pracownik placówki podejmuje rozmowę z opiekunami, przekazując informacje na temat dostępnego wsparcia, motywuje ich do szukania pomocy oraz zgłasza sprawę do osoby odpowiedzialnej za ochronę dziecka.
3. Pracownicy monitorują sytuację i dobrostan dziecka.

§ 2.

Zasady rekrutacji pracowników

1. Przed zatrudnieniem danej osoby w przedszkolu lub nawiązaniem współpracy w innej formie i powierzeniem jej obowiązków/ działań polegających na pracy z dzieckiem należy ustalić kwalifikacje tej osoby, ustalić czy posiada kompetencje do pracy z dzieckiem w zakresie podejmowanych działań oraz wykluczyć ryzyko wystąpienia z jej strony zagrożenia dla dobra dzieci i zagrożenia ich bezpieczeństwa.
2. W trakcie rekrutacji należy uzyskać od kandydata/kandydatki:
 - a) dane osobowe takie jak imię (imiona) i nazwisko, datę urodzenia, dane kontaktowe, potwierdzone sprawdzeniem dokumentu tożsamości;
 - b) informacje dotyczące: wykształcenia, kwalifikacji zawodowych, przebiegu dotychczasowego zatrudnienia (nie dotyczy opiekunów dzieci wykonujących działania na rzecz szkoły wynikające z przyjętego ogólnie ich zaangażowania w życie szkoły/ klasy/oddziału).
3. W celu uzyskania dodatkowych informacji przedszkole może wystąpić do kandydata/kandydatki o przedstawienie referencji z poprzednich miejsc zatrudnienia (od poprzedniego pracodawcy) lub wskazanie kontaktu w celu pozyskania referencji. Nieprzedłożenie ww. dokumentu nie może wywoływać negatywnych konsekwencji dla kandydata lub kandydatki.
3. Przed nawiązaniem współpracy z daną osobą, przedszkole ma obowiązek sprawdzić czy osoba ta figuruje w Rejestrze Sprawców Przepięstw na Tle Seksualnym (*Rejestr z dostępnem ograniczonym* oraz *Rejestr osób w stosunku do których Państwowa Komisja do*

spraw przeciwdziałania wykorzystaniu seksualnemu małoletnich poniżej lat 15 wydała postanowienie o wpisie w Rejestrze). Wydruk z Rejestru należy przechowywać w aktach osobowych pracownika lub w innej dokumentacji dotyczącej pracownika. Zakres danych pracownika/współpracownika niezbędnych do sprawdzenia w Rejestrze Sprawców Przepisów na Tle Seksualnym stanowi załącznik nr 6.

4. Osoba, o której mowa w ust. 1, przedkłada pracodawcy lub innemu organizatorowi informację z Krajowego Rejestru Karnego w zakresie przestępstw określonych w rozdziale XIX i XXV Kodeksu karnego, w art. 189a i art. 207 Kodeksu karnego oraz w ustawie z dnia 29 lipca 2005 r. o przeciwdziałaniu narkomanii (Dz.U. z 2023 r. poz. 172 oraz z 2022 r. poz. 2600), lub za odpowiadające tym przestępstwom czyny zabronione określone w przepisach prawa obcego.
5. Osoba, o której mowa w ust. 1, posiadająca obywatelstwo innego państwa niż Rzeczpospolita Polska, ponadto przedkłada pracodawcy lub innemu organizatorowi informację z rejestru karnego państwa obywatelstwa uzyskiwaną do celów działalności zawodowej lub wolontariackiej związanej z kontaktami z dziećmi.
6. Osoba, o której mowa w ust. 1, składa pracodawcy lub innemu organizatorowi oświadczenie o państwie lub państwach, w których zamieszkiwała w ciągu ostatnich 20 lat, jeśli są to kraje inne niż Rzeczpospolita Polska i państwo obywatelstwa, oraz jednocześnie przedkłada pracodawcy (lub innemu organizatorowi) informację z rejestrów karnych tych państw, uzyskiwaną do celów działalności zawodowej lub wolontariackiej związanej z kontaktami z dziećmi.
7. Jeżeli prawo państwa, o którym mowa w ust. 6 lub 7, nie przewiduje wydawania informacji do celów działalności zawodowej lub wolontariackiej związanej z kontaktami z dziećmi, przedkłada się informację z rejestru karnego tego państwa.
8. W przypadku gdy prawo państwa, z którego ma być przedłożona informacja, o której mowa w ust. 6 i 7, nie przewiduje jej sporządzenia lub w danym państwie nie prowadzi się rejestru karnego, osoba, o której mowa w ust. 1, składa pracodawcy lub innemu organizatorowi oświadczenie o tym fakcie wraz z oświadczeniem, że nie była prawomocnie skazana w tym państwie za czyny zabronione odpowiadające przestępstwom określonym w rozdziale XIX i XXV Kodeksu karnego, w art. 189a i art. 207 Kodeksu karnego oraz w ustawie z dnia 29 lipca 2005 r. o przeciwdziałaniu narkomanii oraz nie wydano wobec niej innego orzeczenia, w którym stwierdzono, iż dopuściła się takich czynów zabronionych, oraz że nie ma obowiązku wynikającego z orzeczenia sądu, innego uprawnionego organu lub ustawy

stosowania się do zakazu zajmowania wszelkich lub określonych stanowisk, wykonywania wszelkich lub określonych zawodów albo działalności, związanych z wychowaniem, edukacją, wypoczynkiem, leczeniem, świadczeniem porad psychologicznych, rozwojem duchowym, uprawianiem sportu lub realizacją innych zainteresowań przez małoletnich, lub z opieką nad nimi.

9. Oświadczenia, o których mowa w ust. 7 i 9, składane są pod rygorem odpowiedzialności karnej za złożenie fałszywego oświadczenia. Składający oświadczenie jest obowiązany do zawarcia w nim klauzuli następującej treści: „Jestem świadomy odpowiedzialności karnej za złożenie fałszywego oświadczenia”. Klauzula ta zastępuje pouczenie organu o odpowiedzialności karnej za złożenie fałszywego oświadczenia.
10. Jeśli zatrudnienie przebiega w oparciu o ustawę z dnia 26 stycznia 1982 r. – Karta Nauczyciela (Dz. U. z 2023 r. poz. 984, z późn. zm.) – wymagane jest przedłożenie przez pracownika pedagogicznego informacji o niekaralności z Krajowego Rejestru Karnego oraz sprawdzenie przez dyrektora, czy dana osoba nie figuruje w Rejestrze Orzeczeń Dyscyplinarnych.
11. W przypadku zatrudnienia osób posiadających przygotowanie, w tym zawodowe, uznane przez dyrektora szkoły za odpowiednie do prowadzenia zajęć w szkole, w tym zajęć z zakresu kształcenia zawodowego - wymagane jest przedłożenie przez pracownika informacji o niekaralności z Krajowego Rejestru Karnego.
12. Osoba przyjęta na stanowisko związane z pracą z dziećmi musi złożyć następujące oświadczenia:
 - a) oświadczenie o zapoznaniu się ze standardami ochrony dzieci i zobowiązaniu do jej przestrzegania – załącznik nr 7;
 - b) oświadczenie o krajach zamieszkania w ciągu ostatnich 20 lat, innych niż Rzeczypospolita Polska;
 - c) oświadczenie dotyczące niekaralności za przestępstwa na szkodę dzieci (jeżeli z ważnych powodów nie może przedstawić informacji o niekaralności pochodzącej z krajowych rejestrów karnych) – załącznik nr 8;
14. Oświadczenia zostają włączone do akt osobowych pracowników, a w przypadku ich braku - dołączone do umowy cywilnoprawnej.
13. Brak zgody na podpisanie któregokolwiek dokumentu wymienionego w ust. 12 powyżej uniemożliwi nawiązanie z tą osobą jakiegokolwiek stosunku prawnego (zawarcie umowy o pracę/współpracy).

§ 3.

Zasady bezpiecznych relacji między pracownikami a dziećmi

I. Komunikacja i równe traktowanie

1. Należy zwracać uwagę, aby każdy komunikat, działanie bądź czynność podejmowana wobec dziecka były adekwatne do sytuacji, dostosowane do stopnia jego rozwoju i indywidualnych możliwości, bezpieczne, uzasadnione i nie skutkowały nierównym traktowaniem dziecka w stosunku do innych dzieci, w tym jego faworyzowaniem.
2. Należy szanować wkład dzieci w podejmowane działania, traktować je równo bez względu na ich płeć i jakiegokolwiek cechy, niepełnosprawność, status społeczny, etniczny, kulturowy, religijny i światopogląd.
3. Podejmując decyzje dotyczące dziecka, należy poinformować je o tym, wysłuchać jego opinii oraz o ile to możliwe, bezpieczne, uwzględniać jego potrzeby.
4. W relacjach z dzieckiem:
 - 1) należy zachowywać cierpliwość, otwartość i okazywać mu szacunek;
 - 2) należy słuchać uważnie, a w przypadku zadania pytania udzielać odpowiedzi adekwatnej do wieku dziecka i danej sytuacji;
 - 3) zachować wrażliwość i szanować różne uwarunkowania językowe, kulturowe, religijne lub etniczne dziecka.

II. Prywatność

1. Każdy pracownik placówki ma obowiązek szanować prawo dziecka do prywatności. Jeśli zajdzie potrzeba interwencji związanej z ochroną dziecka bądź wystąpi inna sytuacja, z którą wiąże się ujawnienie określonych danych na temat dziecka, należy je o tym jak najszybciej powiadomić, wyjaśniając sytuację.
2. Jeżeli zajdzie potrzeba przeprowadzenia z dzieckiem rozmowy, należy ją przeprowadzić w taki sposób, aby nie przebywać z dzieckiem na osobności bez możliwości kontroli innych osób.

III. Kontakty

1. Pracownik placówki powinien kontaktować się z dzieckiem:
 - 1) w celach edukacyjnych, opiekuńczych lub wychowawczych,

- 2) w godzinach pracy,
- 3) na terenie placówki bądź drogą poczty elektronicznej lub telefonicznie lub innych służbowych kanałów komunikacji.

2. Jeżeli po godzinach pracy placówki zajdzie konieczność:

- 1) Nawiązania kontaktu z dzieckiem, jego rodzicem, rodzicem zastępczym, opiekunem, należy to uczynić przy wykorzystaniu służbowego e-maila albo telefonu służbowego.
- 2) Spotkania z dzieckiem - może to nastąpić po wyrażeniu na nie zgody przez rodzica, rodzica zastępczego, opiekuna dziecka. Należy niezwłocznie powiadomić o tym dyrekcję placówki. W przypadku gdy konieczność spotkania z dzieckiem wynika z podejrzenia, że zagrożone jest dobro dziecka, można odstąpić od uzyskania zgody rodzica, natomiast należy bezwzględnie uzyskać zgodę dyrekcji placówki.

3. Ograniczenia wskazane w ustępach 1 i 2 nie mają zastosowania w przypadku zagrożenia dobra dziecka. W takiej sytuacji należy podjąć działania mające na celu zabezpieczenia bezpieczeństwa dziecka oraz niezwłocznie sporządzić notatkę służbową z opisem zdarzenia i przekazać ją osobie odpowiedzialnej za ochronę dzieci oraz dyrekcji placówki.

IV. Niedopuszczalne zachowania

1. Pracownik placówki nie może utrzymywać z dziećmi prywatnych relacji, z wyjątkiem relacji z opiekunami dziecka odbywającej się za wiedzą dyrekcji.

2. Pracownikowi placówki nie wolno:

- 1) Spożywać alkoholu, wyrobów tytoniowych, innych używek bądź nielegalnych substancji, ani też oglądać treści erotycznych i pornograficznych bez względu na ich formę w obecności dzieci.
- 2) Udostępniać dzieciom treści erotycznych i pornograficznych bez względu na ich formę lub umożliwiać im zapoznanie się z tymi treściami.
- 3) Proponować dzieciom alkoholu, wyrobów tytoniowych, innych używek bądź nielegalnych substancji i leków, które nie są zalecane przez lekarza.
- 4) Utrwalać wizerunku dziecka (filmowanie, nagrywanie głosu, fotografowanie) dla potrzeb prywatnych.
- 5) Przyjmować pieniędzy, prezentów od dziecka, rodzica, rodzica zastępczego, opiekuna prawnego dziecka. Zakaz ten nie ma zastosowania w przypadku kwiatów wręczanych

z okazji świąt bądź innych uroczystości obchodzonych w placówce, bądź innych drobnych upominków (np. czekoladek).

- 6) Wchodzić w relacje zależności wobec dziecka lub rodzica, rodzica zastępczego, opiekuna prawnego dziecka bądź zachowywać się w sposób mogący sugerować innym istnienie takiej zależności, stwarzając ryzyko pojawienia się zarzutu nierównego traktowania dzieci bądź czerpania korzyści.
- 7) Utrzymywać niejawnych bądź ukrywanych kontaktów z dzieckiem, oraz kontaktów opartych na udzielaniu gratyfikacji albo wynikających z przewagi fizycznej, stosunku władzy bądź zależności dziecka.
- 8) Składać mu propozycji, czynić komentarzy niewłaściwych dla relacji pracownik–dziecko, dotykać dziecka w sposób, który może być uznany lub jest nieprzyzwoity albo niestosowny.
- 9) Używać wulgarnych słów, gestów i żartów, czynić obraźliwych uwag, nawiązywać w wypowiedziach do aktywności, atrakcyjności seksualnej, czy wyglądu dziecka, wykorzystywać wobec dziecka przewagi fizycznej (zastraszanie, przymuszanie, groźby), stosunku władzy bądź zależności dziecka od dorosłego.
- 10) Stosować jakąkolwiek przemoc wobec dziecka, w tym przemoc fizyczną, polegającą na biciu, szturchaniu, popychaniu. Zabronione są wszelkie naruszenia nietykalności cielesnej dziecka.
- 11) Zawstydząć, upokarzać, lekceważyć, obrażać dziecka, krzyczeć na dziecko.
- 12) Ujawniać informacji wrażliwych dotyczących dziecka, odnośnie wszelkich punktów zapisanych poniżej wobec osób nieuprawnionych, w tym wobec innych dzieci, takich jak wizerunek dziecka, informacje o sytuacji rodzinnej, ekonomicznej, medycznej, opiekuńczej i prawnej dziecka.
- 13) Spać z dzieckiem w jednym pokoju podczas wyjazdów i wycieczek (o ile warunki noclegowe na to pozwalają).
- 14) Zapraszać dziecko do swojego miejsca zamieszkania, spotykać się z nim poza godzinami pracy lub utrzymywać kontakty poprzez prywatne kanały komunikacji (prywatny telefon, e-mail, komunikatory, profile w mediach społecznościowych). W przypadku, gdyby taki kontakt był konieczny ze względu na dobro dziecka, może on nastąpić wyłącznie za wiedzą dyrekcji.
- 15) Angażować lub zachęcać dziecka do jakiegokolwiek działalności niezgodnej z prawem lub stwarzającej zagrożenie dla dziecka.

V. Ochrona dziecka

W przypadku pracy z dzieckiem, które doświadczyło krzywdzenia, w tym seksualnego, fizycznego bądź zaniedbania, które stara się nawiązać bliskie relacje należy zachować ostrożność i dystans w celu ochrony dziecka. Zawsze należy w sposób jasny, zrozumiały i dostosowany do etapu rozwoju dziecka tłumaczyć mu granice relacji pracownik-dziecko.

W sytuacji podejrzenia lub ujawnienia krzywdzenia zawsze należy stworzyć dziecku możliwość wypowiedzenia się, przedstawienia swojego zdania/opinii, pamiętając, że może to być dla dziecka pierwsza i jedyna rozmowa (dziecko może już nie podjąć więcej prób poszukiwania wsparcia). Szczególnie ważne jest, by:

- a) wyrazić swoją troskę poprzez deklarację, że się małowletniemu wierzy;
- b) zapewnić dziecko, że podjęło właściwą decyzję inicjując rozmowę o doznanej krzywdzie;
- c) wyjaśniać małowletniemu, że nie jest winien zaistniałej sytuacji;
- d) jednoznacznie negatywnie oceniać każdą formę przemocy, dając wyraźny sygnał, że jest ona niedopuszczalna i należy jej zapobiegać i ją powstrzymać;
- e) należy odpowiednio poinformować dziecko, że jego sprawą zajmą się inne odpowiednie osoby, jak również udzielić mu informacji, że podjęte zostaną działania zapewniające mu bezpieczeństwo.

VI. Czynności pielęgnacyjne

Podczas czynności pielęgnacyjnych, higienicznych i związanych z ochroną zdrowia dziecka kontakt fizyczny z nim należy ograniczyć do czynności niezbędnych, adekwatnych do wieku i rozwoju dziecka. Należy przeprowadzać je w taki sposób, aby nie przebywać z dzieckiem na osobności bez możliwości kontroli innych osób.

§ 4.

Zasady bezpiecznych relacji między dziećmi

1. Pracownik zna i monitoruje stosowanie zasad bezpiecznych relacji dziecko–dziecko ustalone w szkole.
2. Treść zasad bezpiecznych relacji dziecko - dziecko należy wypracować z udziałem dzieci i z uwzględnieniem specyfiki przedszkola oraz potrzeb dzieci w niej przebywających.

3. Dzieci uczęszczające do przedszkola znają i stosują zasady bezpiecznych relacji dziecko-dziecko.
4. W sytuacji, gdy w przedszkolu przebywają dzieci w różnych grupach wiekowych i z różnymi potrzebami edukacyjnymi oraz rozwojowymi, warto opracować odrębne zasady dla różnych grup, dostosowane do ich szczególnych potrzeb oraz możliwości.
5. Treść zasad bezpiecznych relacji między dziećmi może być zmieniana w każdym momencie na wniosek dzieci i zawsze z ich udziałem.
6. Ewaluacja i weryfikacja zasad bezpiecznych relacji między dziećmi odbywa się stosownie do potrzeb, jednak nie rzadziej niż raz na dwa lata.
7. Szczegółowy opis zasad bezpiecznych relacji dziecko-dziecko jest wypracowywany na poziomie oddziału przedszkolnego przez nauczyciela wychowawcę wraz z dziećmi. W szczegółowym opisie zasad bezpiecznych relacji między dziećmi określa się w szczególności:
 - a) Zasady komunikacji między dziećmi;
 - b) Zakaz stosowania przemocy w jakiegokolwiek formie;
 - c) Sposoby rozwiązywania konfliktów (z naciskiem na mediacje rówieśnicze)
 - d) Zasady szacunku dla cudzej własności, prywatności i przestrzeni;
 - e) Zasady równego traktowania, szacunku dla różnorodności, indywidualnej tożsamości i ekspresji.
8. Przykładowe zasady bezpiecznych relacji między rówieśnikami mogą brzmieć w następujący sposób:
 - a) Zachowuj życzliwość i szacunek wobec drugiego dziecka;
 - b) Słuchaj uważnie co inne dziecko do Ciebie mówi i spróbuj z nim rozmawiać;
 - c) Baw się z innymi dziećmi w zgodzie;
 - d) Nie wolno Ci wyśmiewać, lekceważyć i obrażać drugiego dziecka;
 - e) Szanuj prawo innego dziecka do prywatności.
 - f) Nie wolno Ci straszyć innych dzieci, przymuszać do jakiegokolwiek czynności lub im grozić.
9. Zasady udostępniane są dzieciom w formie, która jest dostosowana do ich wieku i możliwości (np. plakat, rysunek, wersja graficzna).
10. Standardy ochrony dzieci można (i należy) komunikować nawet małym dzieciom na wiele różnych sposobów, m.in. poprzez:
 - a) Edukowanie dzieci na temat ich zasobów (mocnych stron) i obszarów rozwoju.

- b) Systematyczne przeprowadzanie zajęć o prawach dziecka oraz obowiązkach i zasadach uzgodnionych w placówce.
- c) Systematyczne przeprowadzenie zajęć w ramach ochrony dzieci przed krzywdzeniem.
- d) Wplatanie rozmów o bezpiecznych zasadach w codzienne aktywności.
- e) Przygotowanie wspólnie z dziećmi plakatu „Bezpieczne dziecko” pokazującego zasady, numery telefonów i bezpieczne osoby, do których dziecko może się zwrócić z prośbą o pomoc.

11. Przedszkole uwzględnia sytuację dzieci ze specjalnymi potrzebami edukacyjnymi, w tym z niepełnosprawnościami, w sposób dostosowany do potrzeb dzieci przebywających na terenie szkoły lub pod jej opieką, w szczególności poprzez:

- 1) traktowanie każdego dziecka z należyty szacunkiem, nie dyskryminując go ze względu na jakiegokolwiek cechy, w tym specjalne potrzeby, niepełnosprawność, rasę, płeć, religię, kolor skóry, pochodzenie narodowe lub etniczne, język, stan cywilny, orientację seksualną, stan zdrowia, wiek, zdolności, przekonania polityczne lub status społeczny,
- 2) okazywanie wszystkim dzieciom troski o ich dobro i rozwój,
- 3) stosowanie uniwersalnego projektowania, racjonalnego dostosowania i modyfikacji, celem zapewnienia równego dostępu dla osób ze specjalnymi potrzebami edukacyjnymi, w tym z niepełnosprawnościami,
- 4) eliminowanie barier utrudniających dzieciom samodzielne funkcjonowanie i ekspresję, w tym barier informacyjno-komunikacyjnych, architektonicznych, cyfrowych,
- 5) poszukiwanie i wdrażanie metod pracy pedagogicznej, opartych na dowodach naukowych, najbardziej adekwatnych do rozpoznanych indywidualnych potrzeb rozwojowych i edukacyjnych dzieci,
- 6) angażowanie środowiska rodzinnego i lokalnego w rozwój dzieci.

12. Każda pomoc świadczona dziecku ze specjalnymi potrzebami edukacyjnymi, w tym z niepełnosprawnościami, następuje w zgodzie z obowiązującymi przepisami prawa i uwzględnia najlepszy interes dziecka.

13. Zadaniem pracowników jest identyfikowanie sytuacji, w tym specjalnych potrzeb dziecka, aby umożliwić realizację zadań, których dziecko jest beneficjentem. Uwzględnia się informacje dotyczące dziecka udostępnione przez opiekunów dziecka. Zasadność i zakres gromadzenia oraz przetwarzania pozyskanych danych określają odrębne przepisy. W szczególności rozpoznaje się:

- 1) funkcjonowanie poznawcze, emocjonalne i społeczne ze szczególnym uwzględnieniem specyfiki niepełnosprawności dziecka,
- 2) warunki i sposoby niezbędne do zaspokojenia podstawowych potrzeb dziecka (fizjologicznych, w tym sensorycznych, psychofizycznych, w tym potrzeby bezpieczeństwa itp.) oraz konsekwencje ich deprivacji,
- 3) sposoby regulacji emocji przez dziecko,
- 4) sposób reagowania na bliskość fizyczną innych osób,
- 5) sposób komunikowania się dziecka (język, specyficzne narzędzia wspomagające komunikację oraz ich rodzaj),
- 6) inne czynniki istotne dla dziecka.

§ 5.

Szkolenia

1. Pracownicy otrzymują szkolenia w zakresie ochrony dzieci, dostosowane dla ich roli pełnionej w placówce. Szkolenia mogą być prowadzone w formie stacjonarnej i on-line (np. webinarów, e-learningów, materiałów edukacyjnych).
2. Działania szkoleniowe dotyczą w szczególności:
 - 1) standardów ochrony dzieci (obowiązujące zasady i procedury),
 - 2) poszerzania umiejętności w zakresie rozpoznawania czynników i symptomów krzywdzenia dzieci,
 - 3) przeciwdziałania przemocy i podejmowania interwencji.
3. Placówka inicjuje i prowadzi działania edukacyjne z obszaru ochrony dzieci przed krzywdzeniem (np. w formie ulotek informacyjnych, plakatów, warsztatów) skierowane do dzieci (w sposób dostosowany do ich wieku, percepcji i możliwości poznawczych) oraz ich opiekunów, w szczególności na temat:
 - 1) sposobów unikania zagrożeń oraz reagowania na nie w kontaktach z dorosłymi i rówieśnikami,
 - 2) zasad bezpiecznych relacji z rówieśnikami i pożądanых postaw w kontaktach pomiędzy dziećmi,
 - 3) dostępu do informacji, gdzie mogą szukać pomocy,
 - 4) bezpiecznego korzystania z Internetu,
 - 5) prawa do ochrony wizerunku.

4. Szkolenie z zakresu standardów ochrony dzieci obowiązujących w placówce przeprowadza się minimum raz na dwa lata.
5. Przeszkolenie w zakresie wymienionym w ust. 3 powyżej przechodzi każdy nowo przyjęty pracownik w terminie do 50 dni od podjęcia zatrudnienia, a każdy pracownik pracujący z dziećmi - raz na rok.
6. Warsztaty i zajęcia dla dzieci oraz rodziców wymienione w ust. 3 przeprowadza się nie rzadziej niż raz w roku.

Rozdział IV.

Procedury podejmowania interwencji i udzielania wsparcia

§ 6.

1. Zagrożenie bezpieczeństwa dzieci może przybierać różne formy i przebiegać z wykorzystaniem różnych sposobów kontaktu i komunikowania.
2. Na potrzeby niniejszego dokumentu przyjęto następującą kwalifikację zagrożenia bezpieczeństwa dzieci:
 - a) popełniono przestępstwo na szkodę dziecka (np. wykorzystanie seksualne, znęcanie się nad dzieckiem),
 - b) doszło do innej formy krzywdzenia niebędącej przestępstwem, takiej jak np. przemoc domowa niespełniająca znamion przestępstwa znęcania, krzyk, poniżanie, wyśmiewanie, klapsy, presja i wymagania przekraczające możliwości dziecka,
 - c) doszło do zaniedbania potrzeb życiowych dziecka (np. związanych z żywieniem, higieną czy zdrowiem).
3. Na potrzeby niniejszego dokumentu stworzono schematy interwencji w przypadku podejrzenia działania na szkodę dziecka przez:
 - a) osoby dorosłe (pracownicy, osoby trzecie) - schemat postępowania w takiej sytuacji stanowi załącznik nr 9;
 - b) opiekunów dzieci - załącznik nr 10;
 - c) inne dziecko - załącznik nr 11.
4. Procedury interwencji sformułowano tak, by wspierać pracowników w realizowaniu prawnego i społecznego obowiązku reagowania w sytuacji podejrzenia krzywdzenia dziecka.

3. Celem interwencji jest zatrzymanie krzywdzenia dziecka i zapewnienie mu bezpieczeństwa.

§ 7.

1. W przypadku powzięcia przez pracownika podejrzenia, że dziecko jest krzywdzone, lub zgłoszenia takiej okoliczności przez dziecko lub opiekuna dziecka, pracownik ma obowiązek sporządzenia notatki służbowej - (wspomniany już załącznik nr 4) oraz przekazania jej osobie odpowiedzialnej za przyjmowanie zgłoszeń bądź bezpośrednio osobie odpowiedzialnej za prowadzenie interwencji. Notatka może zostać sporządzona na piśmie lub przesłana za pośrednictwem poczty elektronicznej.
2. Osoba odpowiedzialna za prowadzenie interwencji niezwłocznie powiadamia dyrektora o przyjęciu zgłoszenia i rozpoczęciu adekwatnej do zgłoszenia interwencji.
3. Jeżeli zgłoszono krzywdzenie ze strony osoby wyznaczonej do prowadzenia interwencji, wówczas interwencja prowadzona jest przez dyrektora przedszkola.
4. Jeżeli zgłoszono krzywdzenie ze strony dyrektora przedszkola, a nie została wyznaczona inna osoba do prowadzenia interwencji, wówczas działania opisane w niniejszym rozdziale podejmuje osoba, która dostrzegła krzywdzenie lub do której zgłoszono podejrzenie krzywdzenia za wiedzą organu prowadzącego i organu sprawującego nadzór pedagogiczny nad przedszkolem.
5. Do udziału w interwencji można dopuścić specjalistów, w szczególności psychologów i pedagogów szczególnie do pomocy przy rozmowie z dzieckiem o trudnych doświadczeniach.
6. Osoba odpowiedzialna za prowadzenie interwencji informuje opiekunów dziecka o zaistniałej sytuacji oraz obowiązku zgłoszenia podejrzenia krzywdzenia dziecka do odpowiedniej instytucji (prokuratura/policja lub sąd rodzinny lub opiekuńczego, ośrodek pomocy społecznej).
7. Jeżeli poinformowanie opiekuna dziecka jest sprzeczne z dobrem dziecka lub niemożliwe, odstępuje się od tego.
8. Po poinformowaniu opiekuna nie będącego sprawcą przemocy zgodnie z punktem poprzedzającym, osoba odpowiedzialna za prowadzenie interwencji składa zawiadomienie o podejrzeniu popełnienia przestępstwa do prokuratury/policji lub wniosek o wgląd w sytuację rodziny do sądu rejonowego, wydziału rodzinnego i nieletnich, ośrodka pomocy

społecznej lub wszczyna procedurę „Niebieskie Karty” zgodnie z ustawą z dnia 29 lipca 2005 r. o przeciwdziałaniu przemocy domowej (Dz. U. z 2024 r. poz. 424, z późn. zm.).

9. Dalszy tok postępowania leży w kompetencjach instytucji wskazanych w punkcie poprzedzającym.
10. Z przebiegu każdej interwencji sporządza się kartę interwencji. Ze spotkań prowadzonych w ramach interwencji sporządza się notatki ze spotkania - załącznik nr 12. Kartę załącza się do rejestru interwencji prowadzonego przez szkołę.
11. Wszystkie osoby, które w związku z wykonywaniem obowiązków służbowych powzięły informację o krzywdzeniu dziecka lub informacje z tym związane, są zobowiązane do zachowania poufności, wyłączając informacje przekazywane uprawnionym instytucjom w ramach działań interwencyjnych.
12. W przypadku gdy podejrzenie zagrożenia bezpieczeństwa dziecka zgłosili opiekunowie dziecka, a podejrzenie to nie zostało potwierdzone, należy o tym fakcie poinformować opiekunów dziecka na piśmie.

§ 8.

W przypadku podejrzenia, że życie dziecka jest zagrożone lub grozi mu ciężki uszczerbek na zdrowiu należy niezwłocznie poinformować odpowiednie służby (policja, pogotowie ratunkowe, ośrodek pomocy społecznej), dzwoniąc pod numer 112 lub 999 (pogotowie). Poinformowania służb dokonuje pracownik, który pierwszy powziął informację o zagrożeniu i następnie sporządza notatkę służbową i przekazuje ją osobie odpowiedzialnej za prowadzenie interwencji, która odpowiada za dalszy tok interwencji, zgodnie z procedurami opisanymi w standardach.

§ 9.

Krzywdzenie przez osobę dorosłą (pracownika lub osobę trzecią)

1. W przypadku, gdy zgłoszono krzywdzenie dziecka przez osobę trzecią, osoba odpowiedzialna za prowadzenie interwencji przeprowadza rozmowy: z dzieckiem w obecności psychologa, innymi osobami mającymi lub mogącymi mieć wiedzę o zdarzeniu i o sytuacji osobistej (rodzinnej, zdrowotnej) dziecka, a w szczególności z jego opiekunami. Osoba odpowiedzialna za prowadzenie interwencji stara się ustalić

przebieg zdarzenia, ale także wpływ zdarzenia na zdrowie psychiczne i fizyczne dziecka. Ustalenia są spisywane w karcie interwencji.

2. Osoba odpowiedzialna za prowadzenie interwencji organizuje spotkanie/a z opiekunami dziecka, którym przekazuje informacje o zdarzeniu, ewentualnej interwencji oraz o potrzebie/możliwości skorzystania ze specjalistycznego wsparcia, w tym u innych organizacji lub służb.
3. W przypadku, gdy wobec dziecka popełniono przestępstwo osoba odpowiedzialna za prowadzenie interwencji sporządza zawiadomienie o możliwości popełnienia przestępstwa i przekazuje je do właściwej miejscowo policji lub prokuratury.
4. W przypadku, gdy z rozmowy z opiekunami wynika, że nie są oni zainteresowani pomocą dziecku, ignorują zdarzenie lub w inny sposób nie wspierają dziecka, które doświadczyło krzywdzenia osoba odpowiedzialna za prowadzenie interwencji sporządza wniosek o wgląd w sytuację rodziny, który kieruje do właściwego sądu rodzinnego.
5. W przypadku gdy zgłoszono krzywdzenie dziecka przez pracowników, w zależności od sytuacji (kwalifikacji prawnej), wykonuje się zgłoszenie do odpowiednich służb zgodnie z obowiązującym prawem. Do czasu wyjaśnienia sprawy pracownik podejrzewany o krzywdzenie dziecka będące czynem zabronionym w rozumieniu prawa polskiego zostaje odsunięty od wszelkich form kontaktu nie tylko z pokrzywdzonym, ale także z pozostałymi dziećmi. W pozostałych sytuacjach dyrektor podejmuje działania dyscyplinarne zgodnie z przepisami prawa i zasadami obowiązującymi w przedszkolu.
6. W przypadku gdy pracownik przedszkola dopuścił się wobec dziecka krzywdzenia niebędącego przestępstwem (np. krzyk, wykluczanie, poniżanie), osoba odpowiedzialna za prowadzenie interwencji powinna zbadać wszystkie okoliczności sprawy, w szczególności wysłuchać osobę podejrzewaną o krzywdzenie, dziecko oraz innych świadków zdarzenia. W sytuacji, gdy naruszenie dobra dziecka jest znaczne, w szczególności, gdy doszło do dyskryminacji lub naruszenia godności dziecka, należy rozważyć wdrożenie właściwych procedur dyscyplinarnych w tym rozwiązanie stosunku prawnego (rozwiązanie umowy o pracę, umowy cywilnoprawnej, umowy praktyk lub wolontariatu) z osobą, która dopuściła się krzywdzenia, lub zarekomendować takie rozwiązanie zwierzchnikom tej osoby. Jeżeli osoba, która dopuściła się krzywdzenia nie jest bezpośrednio zatrudniona przez przedszkole, lecz przez podmiot trzeci, wówczas należy zarekomendować zakaz wstępu tej osoby na teren przedszkola, a w razie potrzeby rozwiązać umowę z instytucją współpracującą.

§ 10.

Krzywdzenie przez opiekuna dziecka

1. W przypadku, gdy zgłoszone zostało krzywdzenie dziecka przez jego opiekuna osoba odpowiedzialna za prowadzenie interwencji przeprowadza rozmowę z dzieckiem w obecności psychologa. Osoba odpowiedzialna za prowadzenie interwencji powinna też przeprowadzić rozmowy z innymi osobami mającymi lub mogącymi mieć wiedzę o zdarzeniu i o sytuacji osobistej (rodzinnej, zdrowotnej) dziecka. Osoba odpowiedzialna za prowadzenie interwencji stara się ustalić przebieg zdarzenia, ale także wpływ zdarzenia na zdrowie psychiczne i fizyczne dziecka. Ustalenia są spisywane w karcie interwencji.
2. W przypadku, gdy wobec dziecka popełniono przestępstwo osoba odpowiedzialna za prowadzenie interwencji sporządza zawiadomienie o możliwości popełnienia przestępstwa i przekazuje je do właściwej miejscowo policji lub prokuratury.
3. W przypadku, gdy dziecko doznaje innej formy krzywdzenia niż popełnienie przestępstwa na jego szkodę ze strony opiekunów lub innych domowników:
 - a) gdy zachowanie wobec dziecka spełnia znamiona przemocy domowej należy wszcząć procedurę Niebieskiej Karty poprzez przesłanie formularza „Niebieska Karta – A” do przewodniczącego zespołu interdyscyplinarnego właściwego ze względu na zamieszkanie osoby doznającej przemocy domowej w terminie 5 dni. W przypadku, gdy dziecko doznaje przemocy ze strony dziecka – innego członka rodziny (rodzeństwo, dalsza rodzina) można wszcząć procedurę „Niebieskiej Karty” w stosunku do opiekuna, który nie reaguje na krzywdzenie dziecka.
 - b) gdy zachowanie nie nosi znamion przemocy domowej, a relacje w rodzinie są w inny sposób nieprawidłowe (np. rodzice są niewydolni wychowawczo) – bądź gdy dziecko doświadcza zaniedbania należy wystąpić do sądu rodzinnego właściwego ze względu na miejsce zamieszkania dziecka o wgląd w sytuację rodziny.
4. Osoba odpowiedzialna za prowadzenie interwencji organizuje spotkanie/a z pełnoletnim członkiem rodziny, niebędącym sprawcą krzywdzenia, któremu przekazuje informacje o zdarzeniu, ewentualnej interwencji oraz o potrzebie/możliwości skorzystania ze specjalistycznego wsparcia, w tym u innych organizacji lub służb.

4. W toku prowadzonej procedury Niebieskiej Karty osoba znająca najlepiej dziecko (wychowawca/ nauczyciel) uczestniczy w pracach grupy diagnostyczno-pomocowej, jeśli zostanie poproszona o udział w jej pracach.
5. W przypadku zagrożenia życia i zdrowia dziecka powiadamia się policję i ośrodek pomocy społecznej, a następnie ustala się osoby spokrewnione, które mogłyby czasowo przejąć opiekę nad dzieckiem.

§ 11.

Krzywdzenie rówieśnicze

1. W przypadku podejrzenia krzywdzenia dziecka przez inne dziecko przebywające w przedszkolu osoba odpowiedzialna za prowadzenie interwencji przeprowadza rozmowę z dzieckiem podejrzewanym o krzywdzenie oraz jego opiekunami, a także oddzielnie z dzieckiem poddawany krzywdzeniu i jego opiekunami. Ponadto rozmawia z innymi osobami mającymi wiedzę o zdarzeniu. W trakcie rozmów należy dążyć do ustalenia przebiegu zdarzenia, a także wpływu zdarzenia na zdrowie psychiczne i fizyczne dziecka krzywdzonego. Ustalenia są spisywane w karcie interwencji. Dla dziecka krzywdzącego oraz krzywdzonego sporządza się oddzielne karty interwencji.
2. Wspólnie z opiekunami dziecka krzywdzącego należy opracować plan naprawczy, celem zmiany niepożądanych zachowań. Zaleca się korzystanie z wsparcia instytucji znajdujących się w obszarze działania przedszkola.
3. W trakcie rozmów należy upewnić się, że dziecko podejrzewane o krzywdzenie innego dziecka samo nie jest krzywdzone przez opiekunów, innych dorosłych bądź inne dzieci. W przypadku potwierdzenia takiej okoliczności należy podjąć interwencję także w stosunku do tego dziecka.
4. W przypadku, gdy dziecko krzywdzące nie jest podopiecznym przedszkola należy porozmawiać z dzieckiem poddawany krzywdzeniu, innymi osobami mającymi wiedzę o zdarzeniu, a także z opiekunami dziecka krzywdzonego celem ustalenia przebiegu zdarzenia, a także wpływu zdarzenia na zdrowie psychiczne i fizyczne dziecka. Osoba odpowiedzialna za prowadzenie interwencji organizuje spotkanie/a z opiekunami dziecka, którym przekazuje informacje o zdarzeniu oraz o potrzebie/możliwości skorzystania ze specjalistycznego wsparcia, w tym u innych organizacji lub służb oraz o sposobach reakcji na zdarzenie (poinformowanie sądu rodzinnego, poinformowanie szkoły, poinformowanie opiekunów dziecka krzywdzącego).

5. W przypadku, gdy z rozmowy z opiekunami wynika, że nie są oni zainteresowani pomocą dziecku, ignorują zdarzenie lub w inny sposób nie wspierają dziecka, które doświadczyło krzywdzenia osoba odpowiedzialna za prowadzenie interwencji sporządza wniosek o wgląd w sytuację rodziny, który kieruje do właściwego sądu rodzinnego.
6. Jeżeli osobą podejrzaną o krzywdzenie jest dziecko w wieku od 13 do 17 lat, a jego zachowanie stanowi czyn karalny, należy ponadto poinformować właściwy miejscowo sąd rodzinny lub policję poprzez stosowne pisemne zawiadomienie.
7. Jeżeli osobą podejrzaną o krzywdzenie jest dziecko powyżej lat 17, a jego zachowanie stanowi przestępstwo, wówczas należy poinformować właściwą miejscowo jednostkę policji lub prokuratury poprzez pisemne zawiadomienie.
8. Jeżeli osobą podejrzaną o krzywdzenie jest dziecko w wieku od 10 do 13 lat, wówczas konieczne jest zawiadomienie sądu rodzinnego lub policji o potencjalnej demoralizacji nieletniego.
9. W przypadku, gdy osoba podejrzana o krzywdzenie ma mniej niż 10 lat, interwencja zewnętrzna uruchamiana jest gdy działania wewnątrz przedszkola nie przynoszą oczekiwanego rezultatu lub nie są możliwe do zrealizowania. W takiej sytuacji przedszkole powinno wystąpić z wnioskiem do sądu rodzinnego o wgląd w sytuację dziecka będącego sprawcą przemocy rówieśniczej.

Rozdział V.

Zasady bezpiecznego korzystania z Internetu

§ 12.

1. Przedszkole zapewniając dzieciom dostęp do Internetu jest zobowiązane podejmować działania zabezpieczające dzieci przed dostępem do treści, które mogą stanowić zagrożenie dla ich prawidłowego rozwoju.
2. Za zagrożenia związane z użytkowaniem przez dzieci Internetu i mediów elektronicznych uznaje się:
 - a) dostęp do treści nielegalnych, m.in. materiałów przedstawiających seksualne wykorzystywanie dziecka, materiały przedstawiające twardą pornografię, treści propagujące rasizm i ksenofobię, inne nielegalne treści skierowane przeciwko

bezpieczeństwu dzieci, na przykład: propagowanie lub pochwalanie zachowań o charakterze pedofilskim, materiały utrwalające wizerunek nagiej osoby lub osoby w trakcie czynności seksualnej przy użyciu przemocy, groźby bezprawnej lub podstępny albo rozpowszechniane bez jej zgody, treści pornograficzne udostępniane dziecku, uwodzenie dziecka poniżej 15 r.ż. przez Internet, tzw. child grooming, zjawisko szantażu na tle seksualnym (określane również jako „sextortion”).

- b) dostęp do treści szkodliwych i nieodpowiednich, do których zaliczane są m.in.
 - a. treści obrazujące przemoc, obrażenia fizyczne,
 - b. treści prezentujące drastyczne sceny, śmierć, okrucieństwo wobec zwierząt,
 - c. treści nawołujące do podejmowania działań autodestrukcyjnych (samookaleczeń, głodzenia się, samobójstw, zażywania szkodliwych substancji, w tym środków psychoaktywnych niezidentyfikowanych jednoznacznie jako narkotyki itp.),
 - d. treści nawołujące do przemocy, przestępczości, radykalizacji (również sekty) i ekstremizmu,
 - e. patostreamy,
 - f. treści dyskryminacyjne
 - g. treści pornograficzne, etc.
 - c) dostęp do szkodliwych i nieodpowiednich kontaktów online oraz usług online, skutkujących m.in. presją rówieśniczą, cyberprzemocą, groomingiem, szantażem na tle seksualnym, aktywnością seksualną jako źródłem dochodu osób nieletnich, hazardem online, dostępem do reklamy niedostosowanej do wieku, dostępem do mediów społecznościowych niedostosowanych do wieku,
 - d) dostęp do szkodliwych i ryzykownych zachowań skutkujących m.in. podejmowaniem wyzwań online, sekstingiem, wywieraniem presji, stosowaniem przemocy z wykorzystaniem technologii informacyjnych i komunikacyjnych.
3. Przedszkole, zapewniając dzieciom dostęp do Internetu za pomocą własnej sieci wifi (lub w inny sposób), podejmuje działania, których celem jest zablokowanie dostępu do treści nielegalnych, szkodliwych i nieodpowiednich dla dziecka. W tym celu należy:
- a. ustalić zakres zabezpieczenia oraz blokowania dostępu do treści nielegalnych, szkodliwych i nieodpowiednich dla dzieci;

- b. dokonać wyboru konkretnego oprogramowania (w tym np. oprogramowanie antywirusowe, narzędzia ochrony rodzicielskiej monitorowania aktywności użytkowników itp.);
 - c. zainstalować oprogramowanie zabezpieczające oraz blokujące;
 - d. dokonywać bieżącej aktualizacji oprogramowania, o którym mowa w pkt 3;
 - e. przed dopuszczeniem urządzeń osobistych do sieci wifi przedszkola, ustanowić sieć zamkniętą z hasłem oraz konieczność akceptacji regulaminu przed przyłączeniem urządzenia.
4. Warunkiem dopuszczenia dziecka do korzystania z urządzeń przedszkola jest zapoznanie się przez nie z zasadami bezpiecznego korzystania z Internetu. Dokłada się starań, aby proces zapoznania był efektywny i odpowiadał potrzebom dzieci.
 3. Przedszkole udostępnia materiały edukacyjne, dotyczące zasad bezpiecznego korzystania z Internetu (np. poprzez zamieszczanie ich na stronie internetowej, udostępnianie rodzicom i dzieciom w formie drukowanej itp.)

§ 13.

Działania wobec aktu/zdarzenia – opis przypadku, ustalenie okoliczności zdarzenia, zabezpieczenie dowodów oraz monitoring pointerwencyjny

1. W przypadku ujawnienia treści nielegalnych, szkodliwych lub nieodpowiednich do wieku, lub w przypadku zdarzeń godzących w bezpieczeństwo dzieci związanych z korzystaniem z Internetu należy podjąć następujące działania:
 - a) każde zgłoszenie/ przypadek ujawnienia treści szkodliwych lub nieodpowiednich powinno zostać zarejestrowane, przeanalizowane oraz odpowiednio udokumentowane. W analizie zdarzenia powinien znaleźć się dokładny opis zdarzenia, wskazanie osób uczestniczących i/lub podjętych działań w celu identyfikacji sprawcy oraz materiały dokumentujące zdarzenie. Zabezpieczenie tych dowodów powinno się odbywać z poszanowaniem praw dziecka, w tym jego prawa do prywatności.
 - b) dowody powinny zostać zabezpieczone i opisane (data otrzymania, treść wiadomości, dane nadawcy tj. nazwa użytkownika, adres email, adres strony WWW). Jeśli zebrane dowody wskazują na naruszenie prawa należy niezwłocznie powiadomić Policję i przekazać jej cały zgromadzony materiał dowodowy.

- c) po zdarzeniu należy prowadzić regularny monitoring pointerwencyjny sprawdzając sytuację i potrzeby dzieci uczestniczących w incydencie i/lub osoby nim pokrzywdzone.

§ 14.

Działania wobec uczestników zdarzenia

1. Działania wobec uczestników zdarzenia powinny być skierowane zarówno do osób pokrzywdzonych, sprawców oraz świadków zdarzenia. Niektóre formy mogą dotyczyć pracy wyłącznie z pokrzywdzonymi, inne wymagać będą zastosowania różnych działań wychowawczych i/lub dyscyplinarnych wobec sprawcy. Należy pamiętać, że podejmowane działania dotyczą w większości przypadków osób małoletnich, więc stroną uczestniczącą jest w każdym przypadku także opiekun dziecka.
2. Podejmowane przez szkołę działania powinny być zaplanowane, stopniowe, dostosowane do sytuacji oraz przebiegać w poniższej kolejności:
 - a) Rozmowa z uczestnikiem zdarzenia odpowiednia do charakteru zdarzenia oraz roli uczestnika (pokrzywdzony/sprawca/świadek). Nie należy stosować języka przekierowującego winę i odpowiedzialność za zdarzenie na osobę pokrzywdzoną.
 - b) Powiadomienie opiekunów uczestników zdarzenia oraz informowanie ich o podejmowanych przez szkołę działaniach oraz, jeśli dotyczy, przedstawienie planu wsparcia dla dziecka pokrzywdzonego.
3. W zależności od sytuacji powiadomienie policji lub sądu w przypadku podejrzenia popełnienia czynu zabronionego.
4. Otoczenie wsparciem i opieką psychologiczno-pedagogiczną uczestników zdarzenia.

§ 15.

Podejmowanie działań naprawczych

1. W celu usunięcia z Internetu nielegalnych, kompromitujących lub krzywdzących materiałów należy poinformować opiekunów dzieci o możliwościach ich usunięcia we współpracy z Dyżurnet.pl oraz w trybie zgłaszania takich treści poprzez formularz na stronie, na której materiał został opublikowany.
2. Należy poinformować pokrzywdzone dziecko o przysługującym mu prawie do bycia zapomnianym, wynikającym z unijnego rozporządzenia o ochronie danych osobowych, które w uzasadnionych przypadkach zapewnia usunięcie konkretnych linków z

wyszukiwarki Google, w związku z czym nie będą one mogły być wyświetlone przy wpisywaniu jakiegokolwiek frazy.

3. W przypadku udostępnienia materiałów naruszających intymność i prywatność dziecka, możliwe jest również skorzystanie ze strony <https://stopncii.org/>, czyli Stop Non-Consensual Intimate Image Abuse. Strona pomaga usunąć z Internetu materiały intymne z wizerunkiem osoby, która nie wyraziła zgody na upublicznienie treści.

Rozdział VI

§ 16.

Monitoring

1. Osoba odpowiedzialna za standardy ochrony dzieci, raz na 2 lata przeprowadza wśród pracowników ewaluację stanu znajomości i przestrzegania standardów ochrony dzieci oraz potrzeby wprowadzenia zmian w tych standardach. Wzór ankiety stanowi załącznik 13 do niniejszych Standardów - Monitoring Standardów - ankieta.
2. Osobna ewaluacja stanu znajomości i przestrzegania standardów ochrony dzieci oraz potrzeby wprowadzenia zmian w tych standardach przeprowadzana jest wśród dzieci i ich opiekunów.
3. Na podstawie ewaluacji, o której mowa w ust. 1 i 2 oraz oceny zgodności standardów z obowiązującymi przepisami prawnymi, osoba odpowiedzialna za standardy ochrony dzieci sporządza raport, który następnie przekazuje dyrektorowi przedszkola. Część raportu stanowi ocena znajomości standardów przez pracowników przedszkola, zestawienie zgłaszanych naruszeń standardów ochrony dzieci oraz propozycje zmian.
4. Dyrektor przedszkola w terminie jednego miesiąca od otrzymania raportu, o którym mowa w ust. 3, podejmuje decyzje co do wprowadzenia zmian do standardów ochrony dzieci i powierza przygotowanie zaktualizowanego dokumentu osobie odpowiedzialnej za standardy ochrony dzieci.
5. Jeśli na podstawie raportu zostanie ustalone, że stopień znajomości standardów ochrony dzieci jest niewystarczający, osoba odpowiedzialna za standardy ochrony dzieci ma obowiązek przeprowadzić szkolenie uzupełniające z zakresu standardów ochrony dzieci dla pracowników.

6. Pracownicy przedszkola zostają zapoznani z wnioskami i rekomendacjami zamieszczonymi w raporcie.
7. Dyrektor przedszkola wprowadza do standardów ochrony dzieci niezbędne zmiany i ogłasza nowe brzmienie standardów.

Rozdział VII

§ 17.

Popularyzowanie wiedzy na temat standardów ochrony dzieci

1. Chcąc popularyzować wiedzę na temat standardów przedszkole zachęca wszystkie zainteresowane strony do zapoznania się dokumentami:
 - a) “Objawy i zachowania, mogące sygnalizować, że dziecko jest ofiarą krzywdzenia (w tym molestowania)” - załącznik nr 14.
 - b) “Gdzie skierować opiekuna potrzebującego wsparcia dla siebie i dziecka?” - załącznik nr 15.

Rozdział VIII

§ 18.

Przepisy końcowe

1. Standardy wchodzi w życie z dniem ich ogłoszenia.
2. Udostępnienie standardów ochrony dzieci następuje w sposób umożliwiający zapoznanie się z nimi przez pracowników przedszkola, dzieci i ich opiekunów poprzez:
 - a) udostępnienie papierowej wersji dokumentu w sekretariacie przedszkola
 - b) zamieszczenie na stronie internetowej przedszkola <https://przedszkolewshiu.pl/>
3. Podmioty współpracujące, w przypadku, gdy ich działalność obejmuje kontakt z dziećmi, są zobowiązane do przestrzegania niniejszych standardów.
4. W przypadku gdy przedszkole działa na terenie innego podmiotu, to wspólnie z przedstawicielami tego podmiotu należy uzgodnić treść standardów ochrony dzieci, w szczególności zasady bezpiecznych relacji dorosły-dziecko, dzieci-dzieci oraz procedury interwencji w przypadku podejrzenia krzywdzenia dziecka.

Aneks - wykaz załączników

1. Karta interwencji.
2. Wzór wniosku o wgląd w sytuację rodziny.
3. Zawiadomienie o podejrzeniu popełnienia przestępstwa (wzór).
4. Notatka służbowa.
5. Indywidualny plan wsparcia dziecka.
6. Zakres danych pracownika/współpracownika niezbędnych do sprawdzenia w Rejestrze Sprawców Przestępstw na Tle Seksualnym.
7. Oświadczenie o zapoznaniu się ze standardami ochrony dzieci i zobowiązaniu do ich przestrzegania.
8. Oświadczenie pracownika o niekaralności za przestępstwa na szkodę dzieci.

9. Schemat interwencji – krzywdzenie ze strony osób dorosłych (pracownicy, osoby trzecie).
10. Schemat interwencji – krzywdzenie ze strony opiekuna.
11. Schemat interwencji – krzywdzenie rówieśnicze.
12. Notatka ze spotkania.
13. Monitoring Standardów - ankieta.
14. Objawy i zachowania, mogące sygnalizować, że dziecko jest ofiarą krzywdzenia (w tym molestowania).
15. Gdzie skierować opiekuna potrzebującego wsparcia dla siebie i dziecka?

Załącznik nr 1

Do Standardów ochrony dzieci obowiązujących w Dwujęzycznym Przedszkolu Little Friends Academy

Karta interwencji

***Gdyby miejsce pozostawione na opisanie poszczególnych punktów było niewystarczające prosimy o edycję tabeli**

Imię i nazwisko dziecka	
Przyczyna interwencji (forma krzywdzenia)	
Osoba zawiadamiająca o podejrzeniu krzywdzenia	
Opis podjętych działań innych niż interwencja	Data oraz opis działań

Spotkania z rodzicami/opiekunami prawnymi dziecka

Data(-y) oraz opis spotkań (osoba sporządzająca kartę interwencji może również opisać spotkania wykorzystując załącznik nr 14 “notatka ze spotkania”, wtedy w karcie interwencji zamieszcza jedynie daty spotkań)

- 1.
- 2.
- 3.

Spotkania z innymi osobami zaangażowanymi w interwencję ze wskazaniem stanowiska tej osoby

Data(-y) oraz opis spotkań.

- 1.
- 2.
- 3.

Forma podjętej interwencji (zakreślić właściwe):

Zawiadomienie o podejrzeniu popełnienia przestępstwa

Wniosek o wgląd w sytuację dziecka/rodziny

Inny rodzaj interwencji. Jaki?

Dane dotyczące interwencji (jeśli dotyczy)

Data interwencji oraz nazwa organu, do którego zgłoszono interwencję.

Opis działań.

Wyniki interwencji: działania organów wymiaru sprawiedliwości, jeśli osoba prowadząca interwencję uzyskała informacje o wynikach działania własnego/działania rodziców/opiekunów prawnych

Podpis osoby sporządzającej kartę interwencji

Miejscowość i data

Załącznik nr 2

Do Standardów ochrony dzieci obowiązujących w Dwujęzycznym Przedszkolu Little Friends Academy

Wniosek o wgląd w sytuację dziecka/rodziny

Pieczęć wnioskodawcy (jeśli dotyczy)

Poznań, dnia.....

Sąd Rejonowy

w.....

Wnioskodawca:

Imię i nazwisko lub nazwa instytucji reprezentowana przez:

.....
.....

Adres do korespondencji:

.....
.....

Uczestnicy postępowania: (imiona i nazwiska rodziców/opiekunów małoletniego oraz ich adres zamieszkania)

(imiona i nazwiska rodziców/opiekunów małoletniego)

.....
.....

Dane małoletniego: ((imię i nazwisko dziecka, data urodzenia oraz adres zamieszkania)

.....
.....

Niniejszym wnoszę o wgląd w sytuację małoletniego

.....
(imię i nazwisko dziecka, data urodzenia) i wydanie odpowiednich zarządzeń opiekuńczych.

Uzasadnienie

Opis sytuacji zagrożenia dobra dziecka

.....
.....
.....

Mając powyższe fakty na uwadze, można przypuszczać, że dobro małoletniej/małoletniego jest zagrożone, a rodzice nie wykonują właściwie władzy rodzicielskiej. Dlatego wniosek o wgląd w sytuację rodzinną małoletniej/małoletniego i ewentualne wsparcie rodziców jest uzasadniony.

Wszelką korespondencję w sprawie proszę przesyłać na adres korespondencyjny wskazany powyżej.

Podpis osoby odpowiedzialnej za
podejmowanie interwencji

.....

Uwaga: Wniosek należy złożyć do sądu właściwego ze względu na miejsce zamieszkania dziecka, nie zaś miejsce zameldowania.

Należy zawsze podać imię i nazwisko dziecka i adres jego pobytu. Tylko w takim wypadku sąd może skutecznie pomóc, m.in. poprzez wysłanie do rodziny kuratora na wywiad.

Załącznik nr 3

Do Standardów ochrony dzieci obowiązujących w Dwujęzycznym Przedszkolu Little Friends Academy

Zawiadomienie o podejrzeniu popełnienia przestępstwa

Miejscowość, dnia r.

Prokuratura Rejonowa w.....¹

Zawiadamiający:

Imię i nazwisko lub nazwa instytucji

reprezentowana przez:

adres do korespondencji:

Zawiadomienie o podejrzeniu popełnienia przestępstwa

Niniejszym składam zawiadomienie o podejrzeniu popełnienia przestępstwa wobec małegoletniego (imię i nazwisko, data urodzenia) przez (imię i nazwisko domniemanego sprawcy).

Uzasadnienie

W trakcie wykonywania przez (imię i nazwisko pracownika) czynności służbowych..... (imię i nazwisko dziecka), dziecko ujawniło

Dalszy opis podejrzenia popełnienia przestępstwa

.....
.....
.....
.....
.....

Mając na uwadze powyższe informacje, a także dobro i bezpieczeństwo małegoletniego wnoszę o wszczęcie postępowania w tej sprawie.

Wszelką korespondencję w sprawie proszę przysyłać na adres korespondencyjny wskazany powyżej.

.....
.....

podpis pracownika

podpis osoby odpowiedzialnej za
podejmowanie interwencji

Zawiadomienie należy złożyć do prokuratury rejonowej właściwej ze względu na miejsce popełnienia przestępstwa.

Opis sytuacji, która miała miejsce. Należy uzupełnić zgodnie z tym, co się wydarzyło (ważne jest, by zaznaczyć np.: kiedy i gdzie miało miejsce zdarzenie, kto mógł je widzieć/wiedzieć o nim, kto mógł popełnić przestępstwo).

Załącznik nr 4

Do Standardów ochrony dzieci obowiązujących w Dwujęzycznym Przedszkolu Little Friends Academy

Notatka służbowa

Data i miejsce sporządzenia notatki.

.....

Osoba zgłaszająca zdarzenie.

.....

Opis zdarzenia (ew. załączniki, np. korespondencja z Librusa)

.....

.....

.....

.....

.....

.....

Podpis pracownika/współpracownika.

.....

Załącznik nr 5

Do Standardów ochrony dzieci obowiązujących w Dwujęzycznym Przedszkolu Little Friends Academy

Indywidualny plan wsparcia dziecka

1. Informacja czy dziecko odizolowano od osób podejrzewanych o krzywdzenie (jeśli dotyczy): tak/nie
2. Propozycje pomocy psychologiczno-pedagogicznej oraz innych typów pomocy:
 - dla dziecka,
 - dla rodziców
 - dla innych uczniów – jeśli np. byli świadkami incydentu
3. Informacja o zgodzie rodziców na udzielanie ww. formy pomocy małoletniemu: uzyskano/ nie uzyskano.
4. Imię i nazwisko rodzica, który wyraża zgodę.
5. Opracowanie planu działania w przypadku braku współpracy ze strony rodziców.
6. Określenie składu zespołu pracowników/współpracowników, zwanego dalej: grupą wsparcia, pracującego z uczniem i współpracującego z innymi instytucjami zewnętrznymi (np. psycholog, pedagog, wychowawca, inni nauczyciele)
7. Informacje na temat efektów podjętych interwencji, w tym we współpracy z instytucjami zewnętrznymi oraz pomocy udzielonej uczniowi przez jednostkę (dokumentację pomocy psychologiczno-pedagogicznej, w tym efektywność jej udzielania należy przechowywać w indywidualnej teczce ucznia).
8. Skierowanie dziecka i/lub jego opiekunów adekwatnie do potrzeb do instytucji oferujących: poradnictwo, konsultacje psychologiczne, terapię uzależnień, interwencje dla sprawców przemocy, grupy wsparcia, warsztaty umiejętności wychowawczych (będą to instytucje takie jak m.in. poradnie psychologiczno-pedagogiczne, ośrodki opieki psychologicznej i psychoterapeutycznej dla dzieci i młodzieży, ośrodki pomocy społecznej czy lokalne organizacje pozarządowe);
9. Imiona i nazwiska oraz czytelne podpisy osób sporządzających protokół.

Załącznik nr 6

Do Standardów ochrony dzieci obowiązujących w Dwujęzycznym Przedszkolu Little Friends Academy

Zakres danych pracownika/współpracownika niezbędnych do sprawdzenia w Rejestrze Sprawców Przepływstw na Tle Seksualnym.

Wyrażam zgodę na sprawdzenie mojego statusu w Rejestrze Sprawców Przepływstw na Tle Seksualnym oraz podaję niezbędne dane.

Imię i nazwisko:

Data urodzenia:

Pesel:

Nazwisko rodowe:

Imię ojca:

Imię matki:

.....

Miejscowość i data

Podpis pracownika/współpracownika

Załącznik nr 7

Do Standardów ochrony dzieci obowiązujących w Dwujęzycznym Przedszkolu Little Friends Academy

Oświadczenie o zapoznaniu się ze standardami ochrony dzieci i zobowiązaniu do ich przestrzegania

Ja,(imię i nazwisko)
oświadczam, że zapoznałam/-em się ze Standardami ochrony dzieci obowiązującymi w Akademickim Liceum Ogólnokształcącym WSHIU oraz zobowiązuję się do ich przestrzegania.

.....

Miejscowość i data

Podpis pracownika/współpracownika

Załącznik nr 8

Do Standardów ochrony dzieci obowiązujących w Dwujęzycznym Przedszkolu Little Friends Academy

Oświadczenie pracownika o niekaralności za przestępstwa na szkodę dzieci

Ja, legitymująca/y się dowodem

osobistym o nr oświadczam, że

nie byłam/em skazana/y za przestępstwo przeciwko wolności seksualnej i obyczajności, przestępstwa z użyciem przemocy na szkodę małoletniego i nie toczy się przeciwko mnie żadne postępowanie karne (w tym postępowanie przygotowawcze), ani dyscyplinarne w tym zakresie.

.....

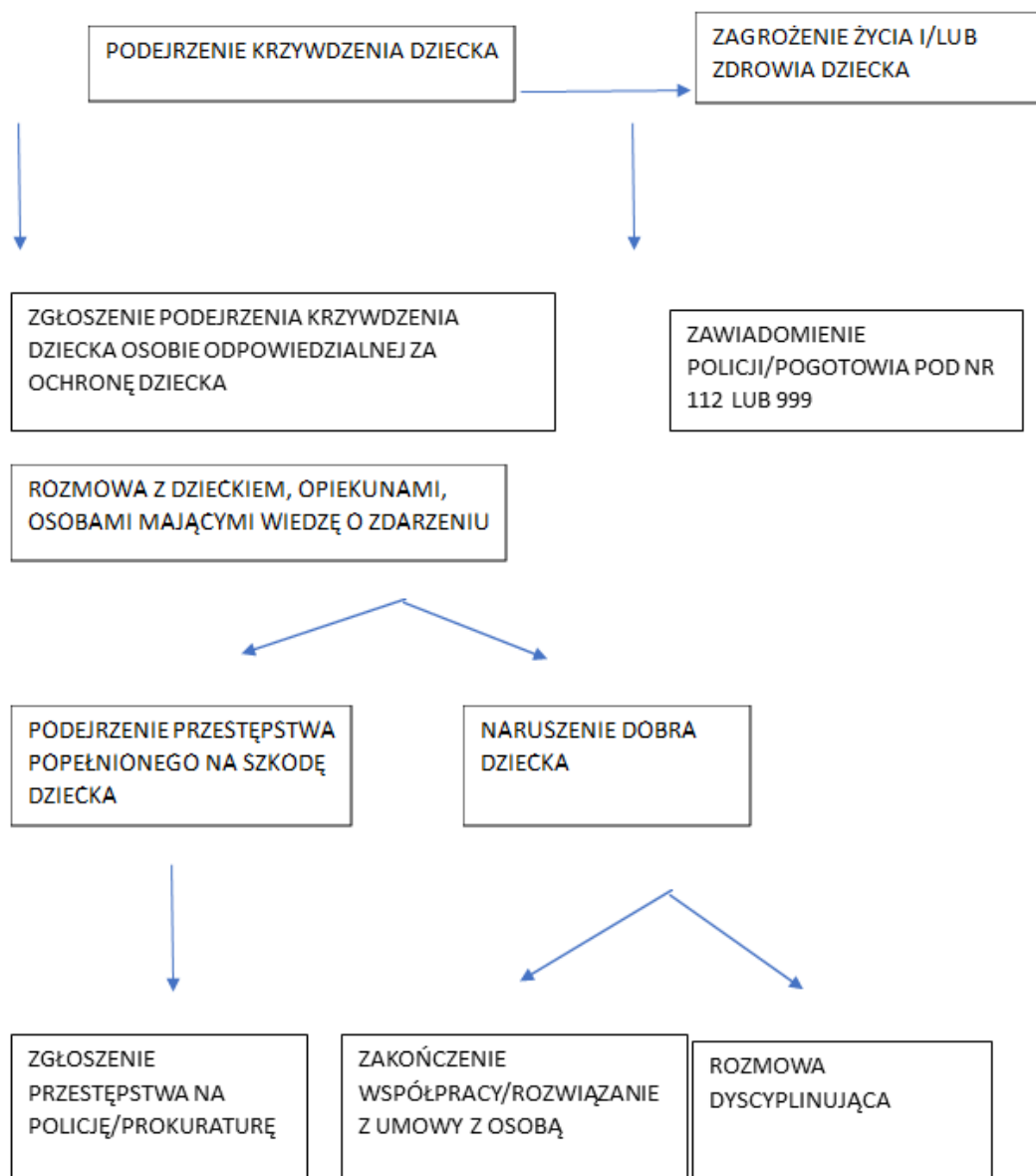
Miejscowość i data

Podpis pracownika/współpracownika

Załącznik nr 9

Do Standardów ochrony dzieci obowiązujących w Dwujęzycznym Przedszkolu Little Friends Academy

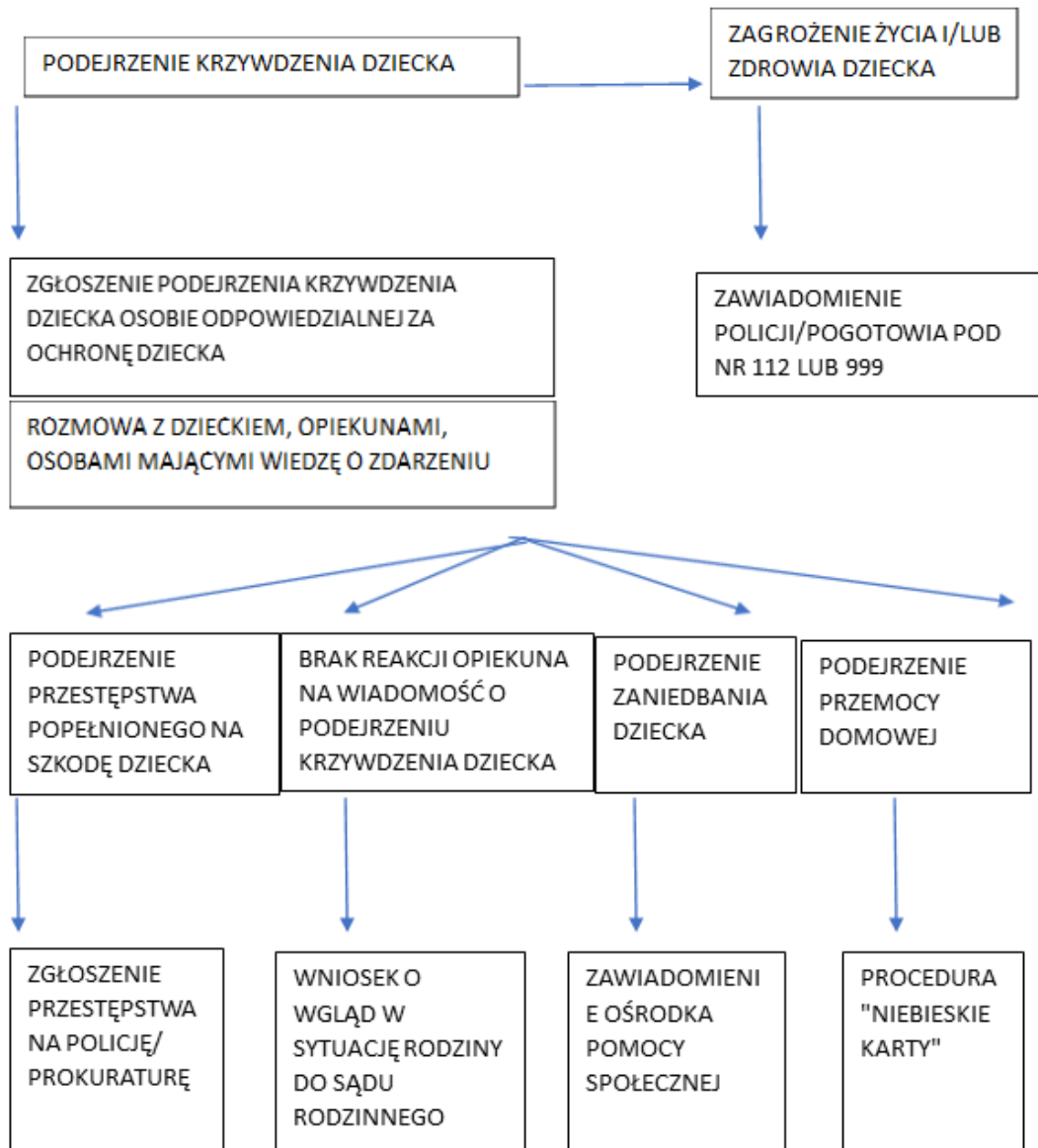
Schemat interwencji – krzywdzenie ze strony osób dorosłych (pracownicy, osoby trzecie)



Załącznik nr 10

Do Standardów ochrony dzieci obowiązujących w Dwujęzycznym Przedszkolu Little Friends Academy

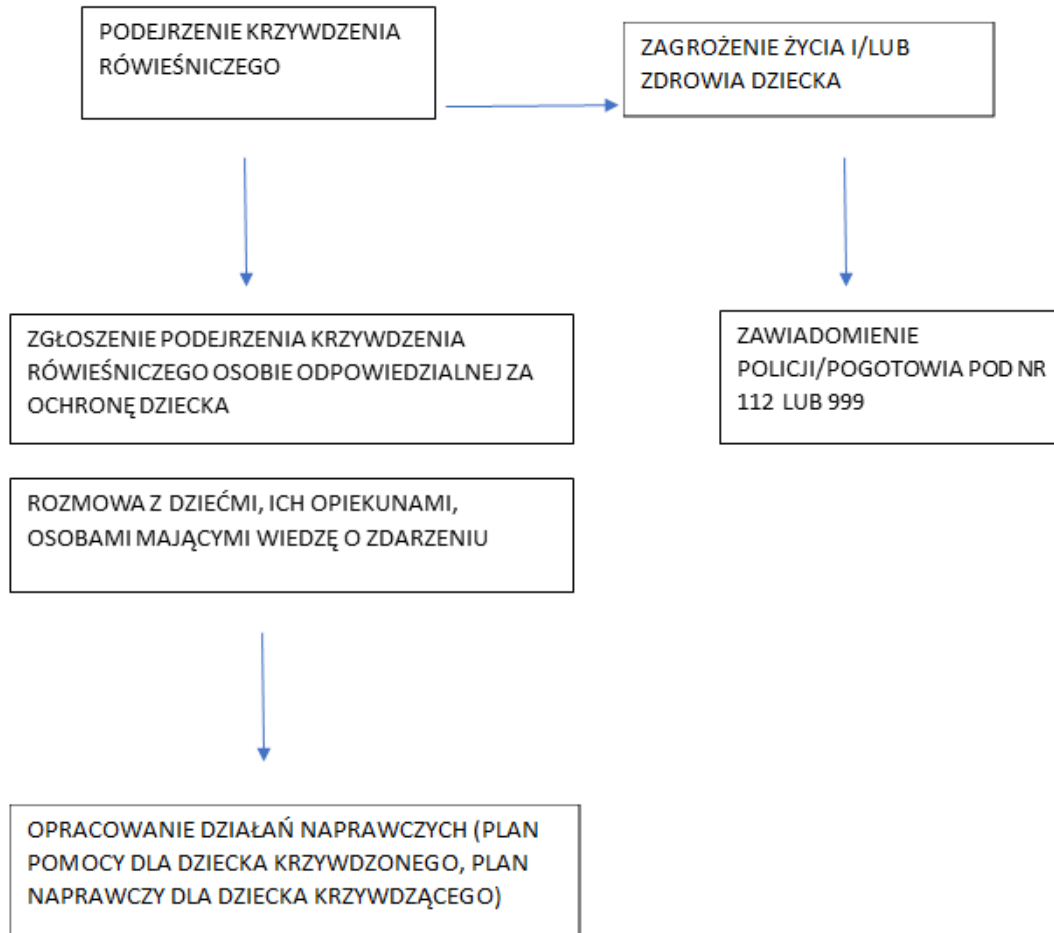
Schemat interwencji – krzywdzenie ze strony opiekuna



Załącznik nr 11

Do Standardów ochrony dzieci obowiązujących w Dwujęzycznym Przedszkolu Little Friends Academy

Schemat interwencji – krzywdzenie rówieśnicze



Załącznik nr 12

Do Standardów ochrony dzieci obowiązujących w Dwujęzycznym Przedszkolu Little Friends Academy

Notatka ze spotkania

Data i miejsce spotkania	
--------------------------	--

Nazwa instytucji	Dwujęzyczne Przedszkole Little Friends Academy
Imiona i nazwiska osób uczestniczących w spotkaniu	
Opis zgłoszonego incydentu	
Opis sytuacji małoletniego	
Zaproponowane sposoby wsparcia	
Planowane działania reagujące na sytuację	
Podpisy wszystkich uczestników spotkania	

Załącznik nr 13

Do Standardów ochrony dzieci obowiązujących w Dwujęzycznym Przedszkolu Little Friends Academy

Monitoring Standardów - ankieta

lp.	Pytanie	tak	nie	Nie wiem
1.	Czy zapoznałeś się z dokumentem Standardy ochrony dzieci przed krzywdzeniem?			
2.	Czy potrafisz rozpoznawać symptomy krzywdzenia dzieci?			

3.	Czy wiesz, jak reagować na symptomy krzywdzenia dzieci?			
4.	Czy zdarzyło Ci się zaobserwować naruszenie zasad zawartych w Polityce ochrony dzieci przed krzywdzeniem przez innego pracownika?			
5.	Czy masz jakieś uwagi/poprawki/sugestie dotyczące Polityki ochrony dzieci przed krzywdzeniem? (<i>wpisz poniżej tabeli</i>)			
6.	Czy dzieci zostały zapoznane z zasadami bezpieczeństwa i ochrony przed krzywdzeniem?			

Załącznik nr 14

Do Standardów ochrony dzieci obowiązujących w Dwujęzycznym Przedszkolu Little Friends Academy

Objawy i zachowania, mogące sygnalizować, że dziecko jest ofiarą krzywdzenia (w tym molestowania)

Pracownicy placówki zwracają szczególną uwagę na występowanie w zachowaniu małego sygnałów świadczących o krzywdzeniu. Uwagę pracownika powinny zwrócić np. następujące sygnały:

1. dziecko ma widoczne obrażenia ciała (siniaki, poparzenia, ugryzienia, złamania kości itp.), których pochodzenie trudno jest wyjaśnić,
2. podawane przez dziecko wyjaśnienia dotyczące obrażeń wydają się niewiarygodne,

niemożliwe, niespójne itp.; dziecko często je zmienia,

3. pojawia się niechęć przed udziałem w lekcjach uwzględniających ćwiczenia fizyczne,
4. dziecko nadmiernie zakrywa ciało, niestosownie do sytuacji i pogody,
5. dziecko wzdyga się, kiedy podchodzi do niego osoba dorosła,
6. dziecko boi się rodzica lub opiekuna,
7. dziecko boi się powrotu do domu,
8. dziecko jest bierne, wycofane, uległe, przestraszone lub przeciwnie- agresywne, pobudzone, impulsywne,
9. dziecko cierpi na powtarzające się dolegliwości somatyczne: bóle brzucha, głowy, mdłości, zgłasza trudności ze snem,
10. nastąpiła nagła i wyraźna zmiana zachowania dziecka.
11. zmęczenie i senność ucznia, niepokojąca utrata wagi (świadczące o zaburzeniach jedzenia oraz snu),
12. częstsze wyjścia do toalety (mogące świadczyć o infekcjach układu moczowo-płciowego, wymiotach),
13. powtarzające się bóle głowy,
14. lęki, fobie
15. obniżone poczucie własnej wartości,
16. radykalna zmiana wyglądu, sposobu ubierania się, malowania, uczesania,
17. prowokacyjne zachowania seksualne, zabawy o takim charakterze, nadmierne zainteresowanie tą sferą,
18. izolowanie się,
19. agresja
20. unikanie sytuacji odsłaniania ciała przy przebieraniu się,
21. noszenie długich rękawów/nogawek bez względu na warunki pogodowe,
22. dostrzegalne zmiany w zachowaniu się ucznia - niechęć do kontaktu, rozmowy,
23. unikanie kontaktu wzrokowego, wycofanie z relacji społecznych, agresywne zachowania, gwałtowne reakcje emocjonalne,
24. pogorszenie sytuacji dydaktycznej (pogorszenie ocen, gorsza frekwencja).

Załącznik nr 15

Do Standardów ochrony dzieci obowiązujących w Dwujęzycznym Przedszkolu Little Friends Academy

Gdzie skierować opiekuna potrzebującego wsparcia dla siebie i dziecka?

- **Lokalne ośrodki pomocy społecznej** – oprócz wsparcia ekonomicznego, prawnego, mieszkaniowego, rzeczowego itd. wiele ośrodków oferuje również warsztaty podnoszenia umiejętności wychowawczych, kursy kompetencji rodzicielskich czy zajęcia w ramach „Akademii rodziców”. W OPS-ie istnieje ponadto możliwość uzyskania pomocy asystenta rodziny (na wniosek rodziców), a także zawnioskowania o asystenta osobistego osoby z niepełnosprawnością, jeśli rodzina posiada pod opieką dziecko z orzeczeniem o niepełnosprawności. Dla wielu rodzin możliwość uzyskania wsparcia asystenckiego jest tym, co ratuje dziecko i rodzinę przed trwałym kryzysem! Pomoc OPS-u jest nieodpłatna.
- **Ośrodki interwencji kryzysowej** – placówki prowadzone przez powiaty. Oferują pomoc osobom, które doświadczają trudnej sytuacji życiowej i braku równowagi psychicznej na skutek m.in.: śmierci bliskiej osoby, choroby własnej, dziecka czy innej bliskiej osoby, rozwodu/rozstania, konfliktów w rodzinie, zagrożenia przemocą. W ośrodku prowadzone jest poradnictwo psychologiczne, interwencja kryzysowa, krótkoterminowa psychoterapia, organizowane są warsztaty i grupy wsparcia. Pomoc OIK-u jest nieodpłatna.
- **Poradnie psychologiczno-pedagogiczne** – świadczą pomoc diagnostyczną i konsultacyjną, organizują kursy psychoedukacyjne i podnoszące kompetencje rodzicielskie (np. szkoła dla rodziców, warsztaty pozytywnej dyscypliny, warsztaty dla rodziców dzieci

z ADHD). Pracują w nich zespoły orzecznicze, umożliwiające uzyskanie m.in. orzeczenia o potrzebie kształcenia specjalnego, opinii o potrzebie wczesnego wspomaganie rozwoju, orzeczenie o potrzebie indywidualnego nauczania. Pomoc w publicznej PPP jest bezpłatna.

- **Specjalistyczne poradnie rodzinne** – publiczne ośrodki świadczące pomoc psychologiczną i wsparcie dla par i rodzin. Udzielają konsultacji indywidualnych i rodzinnych, prowadzą psychoterapię dzieci i dorosłych, organizują warsztaty i grupy dla rodziców. Pomoc SPR jest bezpłatna.
- **Ośrodki wczesnej interwencji** – oferują kompleksową, skoordynowaną, wielospecjalistyczną pomoc dzieciom do lat 7 oraz ich opiekunom (w zakresie opieki nad dzieckiem). OWI działają w ramach NFZ, potrzebne jest skierowanie od lekarza. W OWI dziecko może liczyć na m.in.: terapię wczesnego wspomaganie rozwoju, fizjoterapię, zajęcia logopedyczne i inne. OWI oferują pomoc dzienną i bezpłatną.
- **Ośrodki wsparcia dziennego** (dawniej „światlice środowiskowe”) – pobyt dziecka w takim ośrodku trwa kilka godzin (głównie po lekcjach), jest bezpłatny i dobrowolny, a oferta kierowana jest przede wszystkim do rodzin borykających się z trudnościami wychowawczo-opiekuńczymi, które wychowują dzieci w wieku szkolnym. W ośrodkach wsparcia dziennego dzieci mogą otrzymać posiłek, pomoc w odrabianiu lekcji, uczestniczyć w zajęciach socjoterapeutycznych, kompensacyjnych i innych.
- **Środowiskowe centra zdrowia psychicznego dla dorosłych oraz środowiskowe centra zdrowia psychicznego dla dzieci i młodzieży** – oferują wsparcie dla dzieci oraz rodziców doświadczających kryzysu psychicznego i trudności rodzicielskich w formie indywidualnej, grup terapeutycznych i warsztatów. Centra działają w ramach NFZ.
- **Centra pomocy dzieciom** – są to miejsca, w których dzieci pokrzywdzone przestępstwem oraz ich opiekunowie otrzymują pod jednym dachem kompleksową i interdyscyplinarną pomoc. Oznacza to, że sprawę dziecka, które trafi pod opiekę centrum, prowadzi od początku do końca grupa tych samych profesjonalistów. Na spotkaniach zespołu interdyscyplinarnego wspólnie podejmują decyzję, jakiego rodzaju wsparcia potrzebuje dziecko i jego opiekunowie. Strategię pomocy realizują – na ile jest to możliwe – pracownicy szkoły: psycholog, lekarz, pracownik socjalny. Odbywa się tu również przesłuchanie sądowe dziecka, jeśli jest to potrzebne. Mapę tych miejsc znajdziesz na stronie: <https://centrapomocydzieciom.fdds.pl/>.
- **Ogólnopolskie i lokalne organizacje pozarządowe zajmujące się wspieraniem rodziców i dzieci.** Warto zachęcić rodziców, aby sprawdzili i poszukali oferty dla siebie. Wśród dostępnych możliwości są między innymi: grupy wsparcia (dla rodziców małych dzieci, dla rodziców w żałobie, dla rodziców dzieci z niepełnosprawnością itd.), konsultacje i terapie psychologiczne, warsztaty i zajęcia psychoedukacyjne dla rodziców, warsztaty dla dzieci.